



一日でも早く供用開始できるよう工事を進めていきます！

平素より工事へのご理解とご協力をいただき誠にありがとうございます。6月に行いました瓜破交差点の通行止めの際は、皆様にはご不便をおかけしましたが、側径間の橋桁の架設作業は完了いたしました。この作業は、交通影響を最小限にするため、通行止めしている高速道路を利用して新しい橋桁の組み立てを行い、一時間で特殊なジャッキと多軸台車で送り出す工法を採用しました。今後予定しています中央径間の橋桁架設作業においてもヤード内で橋桁を組み立て、一時間で架設を行い、

交通を極力妨げないよう工事を進めてまいります。皆様には引き続きご迷惑をおかけいたしますが、一日でも早く供用開始できるよう日々安全に工事を進めてまいりますのでご理解、ご協力のほどよろしくお願いいたします。



大成・富士ピーエス・MMB異工種建設工事共同企業体  
藤井 辰徳氏(現場事務所所長)



【喜連瓜破 橋梁架け替え工事】担当者の想いに迫る  
～世界初の撤去工法への挑戦～

動画へのアクセスは  
こちらから▶



2024年3月に既設橋梁の撤去が完了しました。交通量の多い瓜破交差点の通行を妨げることなく重さ5千トンのコンクリートの橋を空中撤去するために、世界初の撤去工法を採用しました。世界初の工事はどんな風にして進められたのか、工事担当者の想いとともにご紹介します。



? 喜連瓜破橋 大規模更新工事 情報館で  
工事情報を提供しております。

工事情報館では、工事の背景や進捗状況、工夫等を、パネルや動画、VR体験コーナー、3D模型などを通じてお伝えいたします。また、屋上からは工事中の橋梁を間近でご覧いただけます。皆様からのご質問にもスタッフが答えいたします。ぜひお気軽にお立ち寄りください。

開館時間:毎週水曜14:00~17:00  
(工事の進捗状況により開館日、時間が変更になる場合がございます。)



情報館3階屋上より

VR体験コーナー

展示スペース(工事説明パネル・模型)

説明用大型モニター

喜連瓜破付近橋梁大規模更新工事に伴う道路交通情報や  
経路・料金・工事内容に関するお問い合わせは

0120-84-1620 受付時間 / 8:30~19:00

06-6576-1484 24時間受付

\*一部時間帯はWEBにてご案内しております。受付時間についてはホームページをご確認ください。

14 松原線 喜連瓜破付近 橋梁大規模更新工事

特設サイト  
をご覧ください



喜連瓜破 リニューアル

阪神高速道路株式会社 管理本部 大阪保全部 改築・更新事業課  
大成・富士ピーエス・MMB 異工種建設工事共同企業体

阪神高速ソーシャルメディア 公式アカウント



2024年6月

安全・安心・快適な道路を100年先まで

阪神高速リニューアルプロジェクト



喜連瓜破付近 橋梁大規模更新工事 NEWS

2024 Vol.5



南北の高速道路上から  
新設橋桁の送り出し架設を行いました。

2024年6月撮影

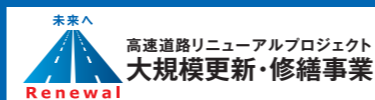
喜連瓜破付近橋梁大規模更新工事とは

阪神高速リニューアルプロジェクトの一環として、阪神高速14号松原線において、喜連瓜破付近の橋梁の架替えを実施する工事です。今回工事を行う橋梁は、供用から約40年経過したコンクリート橋ですが、長期の健全性・耐久性を確保するために、架替え工事を実施します。工事を実施するにあたり、周辺環境や交通量の多い直下の交差点等への影響を抑えることに主眼をおいて工事を進めています。



工事の概要

工事名 喜連瓜破橋大規模更新工事  
施工場所 大阪市平野区喜連西～瓜破西 付近  
発注者 阪神高速道路株式会社 管理本部  
受注者 大成・富士ピーエス・MMB 異工種建設工事共同企業体  
工事内容 阪神高速14号松原線の喜連瓜破橋の架替え





# 南北の新設橋桁の送り出し架設が完了し、 中央の新設橋桁の吊り上げ架設に着手いたします。

## これまでの作業

既設橋脚頭部の撤去、新設橋脚（梁部）の架設が完了しました。

鋼製の新設橋脚（梁部）の架設のため、新設橋脚（梁部）との接続部分となる既設橋脚頭部のコンクリートを撤去し、新設橋脚（梁部）と接続するための架台の設置を行いました。その後、橋脚周りの足場を解体し、新設橋脚（梁部）を2脚同時に架設しました。



既設橋脚頭部の撤去が完了しました



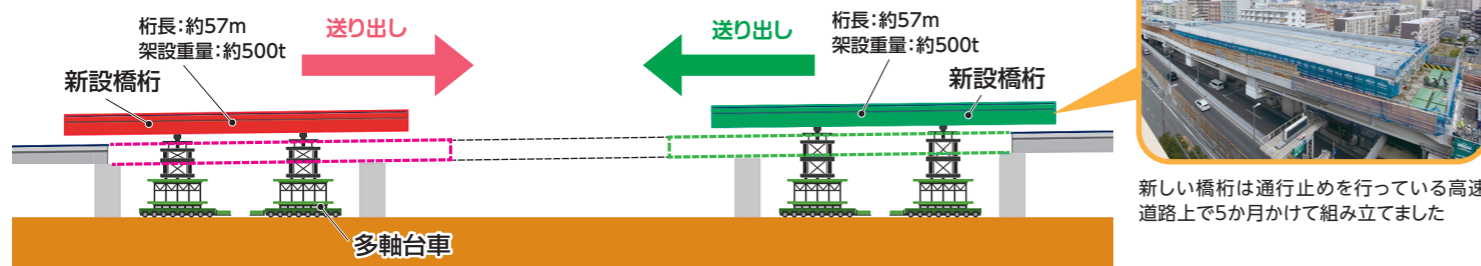
中間橋脚上の張り出し足場を撤去し、既設橋脚が柱部だけになったことで、瓜破交差点上の空間がかなり開けました



新しい鋼製の新設橋脚（梁部）の2脚同時架設が完了しました

## 高速道路上で組み立てた、新設橋桁の送り出し架設が完了しました。

鋼製の新設橋桁を高速道路上であらかじめ組み立て、駆動ローラや多軸台車を用いて送り出す方法で、南北の新設橋桁をそれぞれ1夜間かけて架設しました。



6月1日に実施した南側の新設橋桁架設の様子です。瓜破交差点を21時～翌7時の10時間通行止めにし、送り出し工法による架設を行いました。6月15日にも同様の工事を実施し、北側の新設橋桁の架設を行いました。



交差点の夜間通行止めではご迷惑をおかけしております。皆様のご理解・ご協力で、工事が順調に進捗しています。ありがとうございます。引き続き工事へのご理解ご協力よろしくお願いいたします。

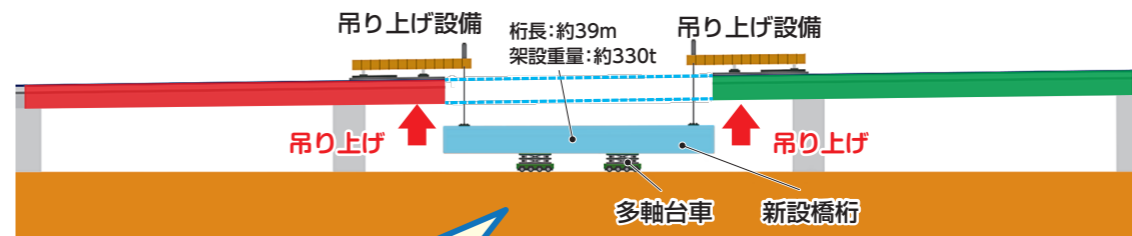


## これからの作業

秋ごろ中央の新設橋桁の吊り上げ架設を行います。

・南北の新設橋桁の送り出し架設作業が完了し、  
中央の新設橋桁の架設に向けて工事を進めていきます。

中央の新設橋桁は、これから施工ヤードで組み立てていきます。組み立てたあとは多軸台車による運搬・回転、吊り上げ設備による吊り上げによって架設が完了します。



施工ヤードで中央の新設橋桁を組み立てていきます



多軸台車を用いて中央の新設橋桁を施工ヤードから交差点の真ん中まで運搬します



中央の新設橋桁を90度回転させ、向きを合わせます



南北の新設橋桁に取り付ける吊り上げ設備を用いて中央の新設橋桁を吊り上げます

## 周辺保育園の園児を招待し 工事ではたらくくるまの見学会を開催

5月24日（金）工事ヤードに園児31名を招待し、工事について知ってもらうことや、はたらくくるまについて学んでもらうイベントを開催しました。大きなクレーンで、もぐらのこぞくんを吊り上げたり、黄色いパトカーのランプを回すなどのデモンストレーションを行いました。見学を通じ、はたらくくるまについて、楽しく学んでもらいました。



## 橋梁の架替え 工事の進め方

①

仮設桁を本線上に架設



②

既設橋梁を撤去・搬出  
2022年冬～



③

新設橋脚（梁部）の架設  
2024年春



④

南北の新設橋桁の  
送り出し架設  
2024年6月



⑤

中央の新設橋桁の  
吊り上げ架設  
2024年秋ごろ



⑥

舗装・付属構造物の設置  
2024年冬頃～



完成：2025年3月末（予定）

動画でわかる  
喜連瓜破橋の架替え工事



動画への  
アクセスは  
こちらから▶

